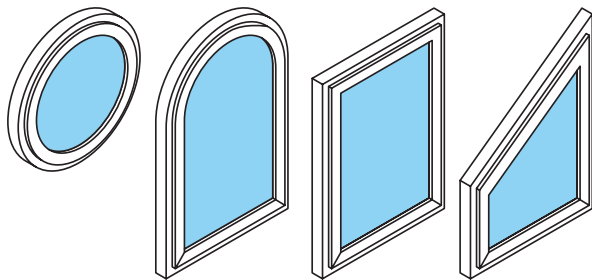
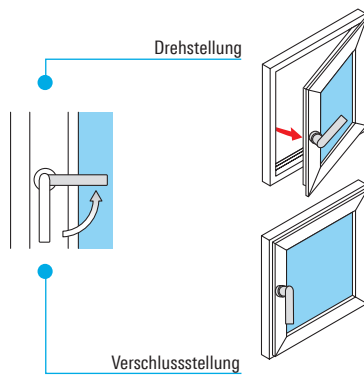


## 2.0 Bedienung: Fenster und Fenstertüren

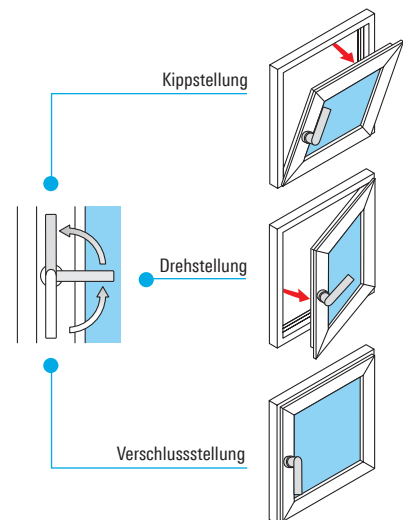


Die folgende Bedienungsanleitung gilt für alle Elementformen und Öffnungsarten.

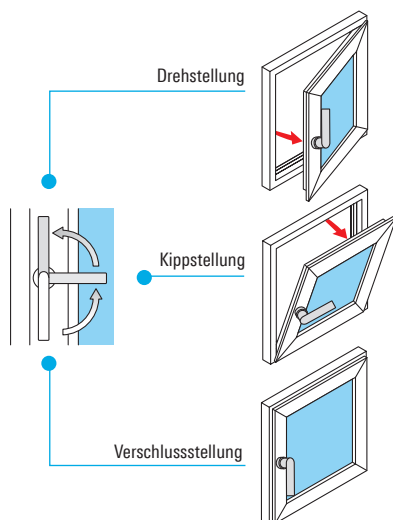
### 2.1 Dreh-Element



### 2.2 Dreh-Kipp-Element



### 2.3 Kipp-vor-Dreh-Element



## 2.4 Schüco TipTronic Dreh-Kipp-Element



### Warnung

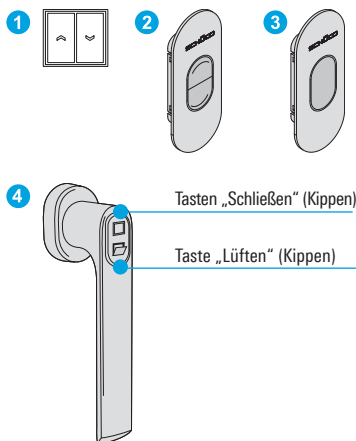
Achten Sie beim Bedienen des Fensters auf die Klemmgefahren zwischen Fensterflügel und Rahmen.



### Hinweis:

Die Bedienung kann nur vorgenommen werden, wenn die „Stromversorgung“ eingeschaltet ist.

### Bedienungsarten:



#### 1 Taster

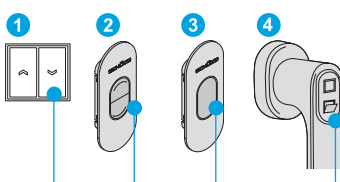
#### 2 Bedienwippe

#### 3 Bedientaster

#### 4 e-Griff

### LED blau

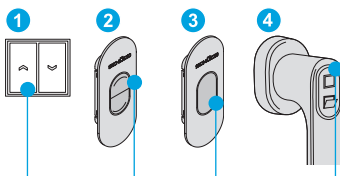
1. leuchtet bei Normalbetrieb
2. blinkt bei undefinierten Bedienzuständen.



Taste „Lüften“ (Kippen)

### Öffnen in Kippstellung

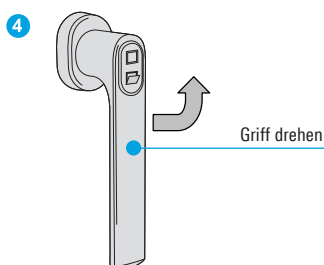
- ▶ Taste „Lüften“ (Kippen) kurz drücken: Flügel fährt in Kippstellung (Bewegung kann durch Druck auf eine andere Taste gestoppt werden).



Tasten „Schließen“ (Kippen)

### Schließen aus Kippstellung

- ▶ Taste „Schließen“ (Kippen) drücken: Flügel fährt in Verschlussstellung.



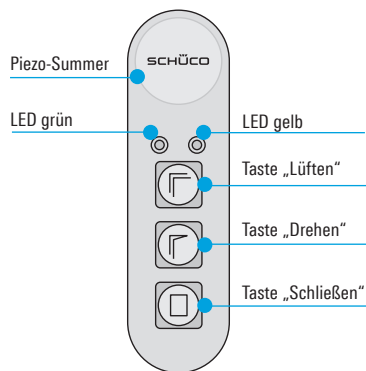
### Öffnen in Drehstellung

- ▶ Griff um 90° in Drehstellung drehen: Der Flügel wird entriegelt und kann manuell geöffnet werden.

### Schließen aus Drehstellung

- ▶ Flügel manuell schließen und Griff um 90° in Verschlussstellung drehen: Flügel wird automatisch verriegelt.

## 2.5 Dreh-Kipp-Element mit e-drive



### Bedienboard

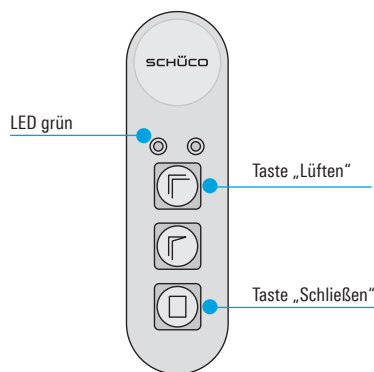
#### LED grün (links)

1. leuchtet bei verriegeltem Flügel
2. blinkt während Ausführungsfunktionen

#### LED gelb (rechts)

1. leuchtet in Betriebspausen
2. blinkt nach dem Einschalten

Nach einem Stromausfall blinkt die gelbe LED. Drücken Sie gleichzeitig die Tasten „Lüften“ und „Schließen“ so lange, bis die grüne LED leuchtet. Ihr Element ist nun wieder betriebsbereit.



### Öffnen in Kippstellung

#### a) Vollöffnung

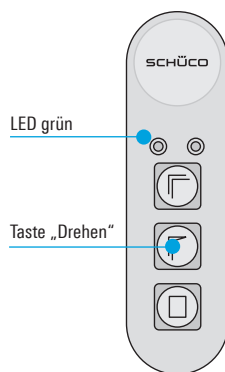
- Taste „Lüften“ kurz drücken:  
Flügel fährt in Kippstellung (Bewegung kann durch Druck auf eine andere Taste gestoppt werden).

#### b) Teilöffnung

- Taste „Lüften“ drücken und halten, bis gewünschte Position erreicht ist.

### Schließen aus Kippstellung

- Taste „Schließen“ drücken und halten:  
Flügel fährt in Verschlussstellung, bis grüne LED durchgehend leuchtet.



### Öffnen in Drehstellung

- Taste „Drehen“ drücken:  
Der Flügel wird entriegelt. Wenn die grüne LED erlischt, kann der Flügel manuell geöffnet werden.



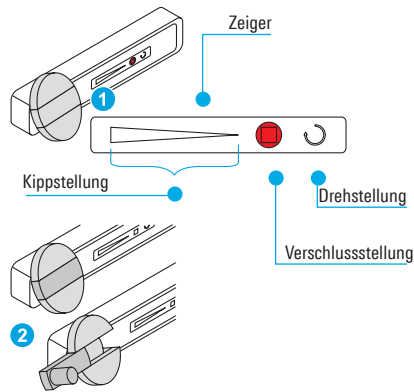
#### Hinweis:

Wird der Flügel jetzt nicht geöffnet, verriegelt er nach einigen Sekunden wieder.

### Schließen aus Drehstellung

- Flügel manuell schließen und halten:  
Flügel wird automatisch verriegelt, bis grüne LED durchgehend leuchtet.

## 2.6 Kurbel-Dreh-Kipp-Element

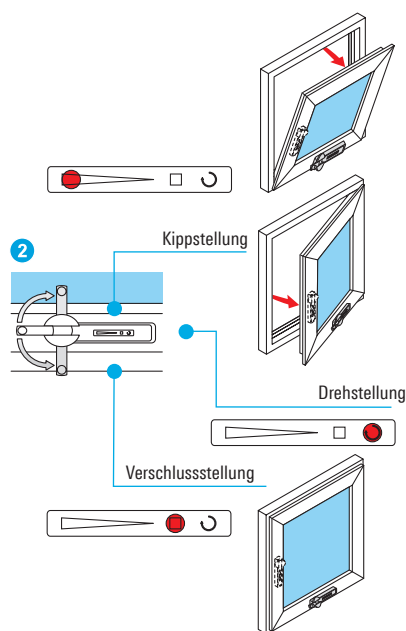


Das Kurbelgehäuse ist mit einer Positionsanzeige **1** versehen. Der rote Zeiger zeigt an, in welcher Stellung sich der Beschlag befindet.



### Vorsicht

Den roten Zeiger der Positionsanzeige nicht über die Endstellungen hinaus drehen.



### Öffnen in Kippstellung

1. Drehkurbel **2** aus dem Drehknopf klappen.
2. Drehkurbel nach links drehen, bis der gewünschte Öffnungswinkel erreicht ist. Der Öffnungswinkel ist stufenlos einstellbar. Der rote Zeiger zeigt die Kippstellung.



### Schließen aus Kippstellung

- Drehkurbel nach rechts drehen, bis der rote Zeiger die Verschlussstellung anzeigt.



### Öffnen in Drehstellung

1. Drehkurbel **2** aus dem Drehknopf klappen.
2. Drehkurbel nach rechts drehen, bis der rote Zeiger die Drehstellung anzeigt.
3. Elementflügel öffnen.



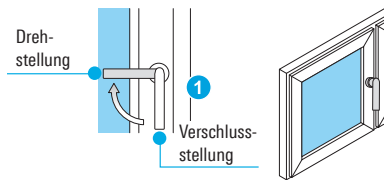
### Schließen aus Drehstellung

1. Elementflügel schließen.
2. Drehkurbel nach links drehen, bis der rote Zeiger die Verschlussstellung anzeigt.

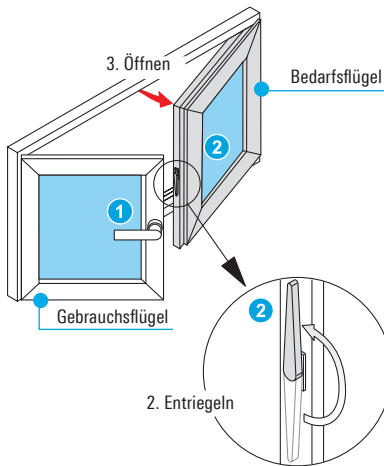


## 2.7 Stulpflügel-Element

### a.) Gebrauchs- und Bedarfsflügel mit Dreh-Funktion



#### Öffnen des Gebrauchsflügels

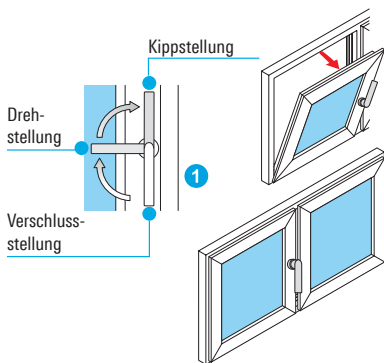


#### Öffnen des Bedarfsflügels

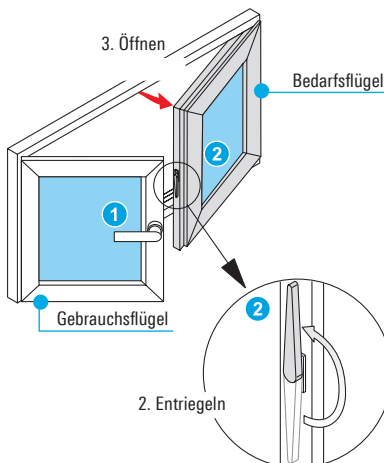
1. Gebrauchsflügel ① in Drehstellung öffnen.
2. Falzhebel ② entriegeln.
3. Bedarfsflügel öffnen.

Schließen in umgekehrter Reihenfolge.

### b.) Gebrauchsflügel mit Dreh-Kipp- und Bedarfsflügel mit Dreh-Funktion



#### Öffnen des Gebrauchsflügels

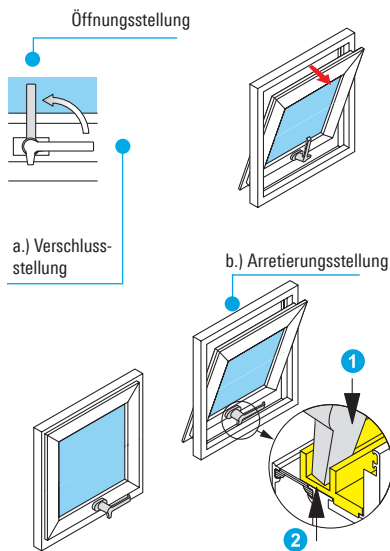


#### Öffnen des Bedarfsflügels

1. Gebrauchsflügel ① in Drehstellung öffnen.
2. Falzhebel ② entriegeln.
3. Bedarfsflügel öffnen.

Schließen in umgekehrter Reihenfolge.

## 2.8 Schwingflügel-Fenster



Die Drehlager der Schwingflügel-Fenster sind mit Bremsen ausgestattet, die das Element in geöffneter Stellung halten. Die waagerechte Stellung des Drehgriffes übernimmt zwei Funktionen.

- a.) Verschließen des Schwingflügels.
- b.) Arretieren des Schwingflügels in Spaltlüftung.

### Arretieren des Schwingflügels

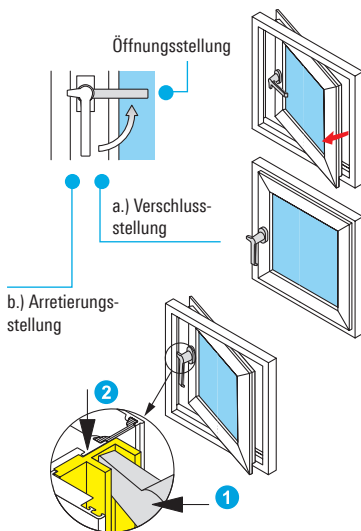
1. Schwingflügel öffnen.
2. Drehgriff waagrecht drehen, bis der Zapfen des Griffes in die Schließtasche des Fensterrahmens eindreh.



### Warnung!

Lässt sich der Fensterflügel zu leicht bewegen, muss die Bremse des Fensterbeschlages von einem Fachbetrieb nachgestellt werden. Es besteht Verletzungsgefahr durch den frei schwingenden Fensterflügel.

## 2.9 Wendeflügel-Fenster



Die senkrechte Stellung des Drehgriffes übernimmt zwei Funktionen.

- a.) Verschließen des Wendeflügels.
- b.) Arretieren des Wendeflügels in Spaltlüftung.

### Arretieren des Wendeflügels

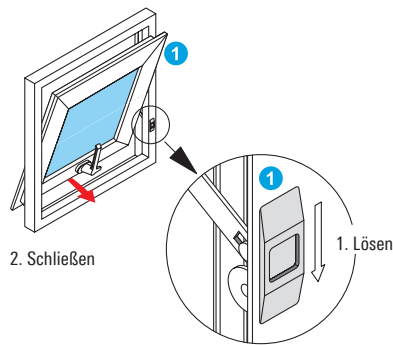
1. Wendeflügel öffnen.
2. Drehgriff waagrecht drehen, bis der Zapfen des Griffes in die Schließtasche des Fensterrahmens eindreh.



### Warnung!

Die Drehlager dürfen nicht gefettet oder geölt werden. Es besteht Verletzungsgefahr durch den frei schwingenden Fensterflügel.

## 2.10 Ausstellbegrenzer für Schwing- und Wendeflügel-Fenster (optional)



Der Ausstellbegrenzer begrenzt den Öffnungswinkel des Fensterflügels und arretiert diesen in geöffneter Stellung.

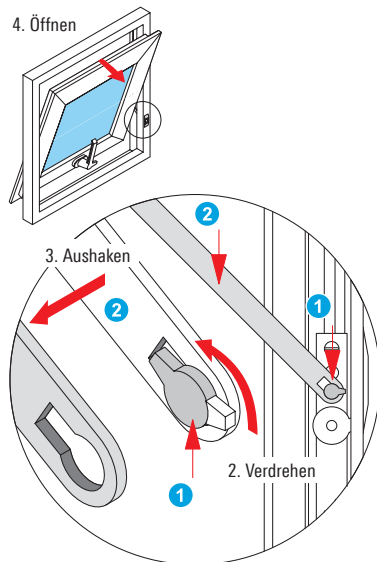
### Fenster öffnen

► Fensterflügel öffnen bis der Ausstellbegrenzer einrastet. Öffnungsfunktion siehe Kapitel 2.8 u. 2.9.

### Fenster schließen

1. Ausstellbegrenzer durch Verschieben des Arretierknopfes lösen.
2. Schwingflügel schließen.

## 2.11 Ausstellbegrenzer aushaken (Putzstellung)



### Warnung!

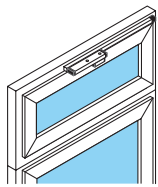
Stützen Sie den Fensterflügel vor dem Aushaken des Beschlages ab. Beachten Sie, dass das gesamte Gewicht des Flügels abgestützt werden muss. Durch Abstützen wird ein unkontrolliertes Aufschlagen des Fensters verhindert. Es dürfen sich keine Gegenstände oder Personen im Schwingbereich befinden.

Um den Fensterflügel ganz aufschwingen zu können (Putzstellung), muss der Ausstellbegrenzer ausgehakt werden.

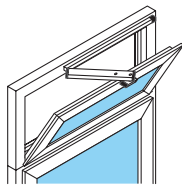
1. Fensterflügel öffnen. Öffnungsfunktion siehe Kapitel 2.8 u. 2.9.
2. Sicherungsnocken verdrehen, bis der Nocken mit der Ausnehmung fluchtet.
3. Hauptarm aushaken.
4. Flügel weiter öffnen.

**Einhaken in umgekehrter Reihenfolge.**

## 2.12 Kipp-Oberlicht mit verdeckt liegendem Beschlag oder Oberlichtbeschlag OL 90



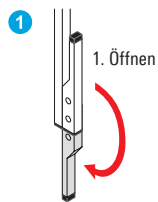
Verschlussstellung



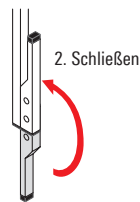
Öffnungsstellung

### Bedienungsarten:

- 1 Handhebel
- 2 Handkurbel
- 3 Elektroöffner



1. Öffnen

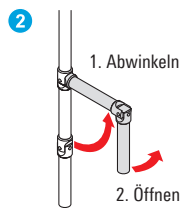
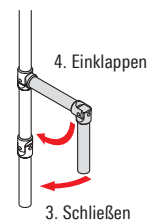


2. Schließen

### Öffnen und schließen

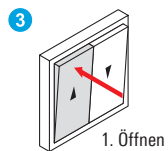
#### 1 per Handhebel

1. Oberlicht durch Herunterklappen des Handhebels öffnen.
2. Oberlicht durch Hochklappen des Handhebels schließen.

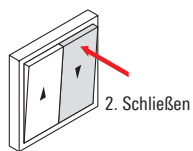
1. Abwinkeln  
2. Öffnen4. Einklappen  
3. Schließen

#### 2 per Handkurbel

1. Handkurbel vom Halter abnehmen und in Drehstellung abwinkeln.
2. Oberlicht durch Drehen der Handkurbel nach links öffnen.
3. Oberlicht durch Drehen der Handkurbel nach rechts schließen.
4. Handkurbel am Halter befestigen.



1. Öffnen



2. Schließen

#### 3 per Elektroöffner

1. Taste solange betätigen, bis Oberlicht gewünschte Öffnungsstellung erreicht hat.
2. Taste solange betätigen, bis das Oberlicht vollständig geschlossen ist.



### Hinweis:

Ein Aufschlagen des Oberlichtes bis auf das untere Element wird durch eine Falz- oder Sicherungsschere verhindert.

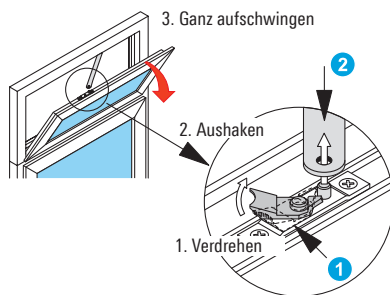


## 2.13 Verdeckten Oberlichtbeschlag aushaken (Putzstellung)



### Warnung!

Stützen Sie den Kippflügel vor dem Aushaken des Beschlages ab. Beachten Sie, daß das gesamte Gewicht des Flügels abgestützt werden muss. Durch Abstützen wird ein unkontrolliertes Aufschlagen des Kippflügels verhindert. Es dürfen sich keine Gegenstände oder Personen im Schwingbereich befinden.



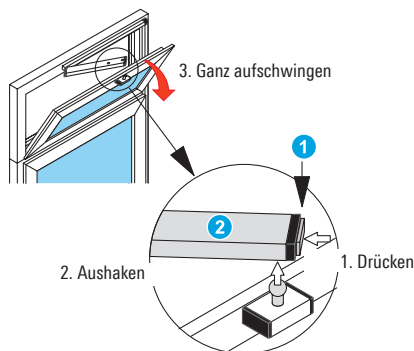
Um den Kippflügel ganz aufschwingen zu können (Putzstellung), muss der Oberlichtbeschlag ausgehakt werden.

### Kippflügel öffnen.

1. Den geöffneten Flügel abstützen und Sicherungsnocken **1** verdrehen.
2. Hauptarm **2** aushaken.
3. Flügel langsam ganz aufschwingen.

**Einhaken in umgekehrter Reihenfolge.**

## 2.14 Oberlichtbeschlag OL 90 aushaken (Putzstellung)



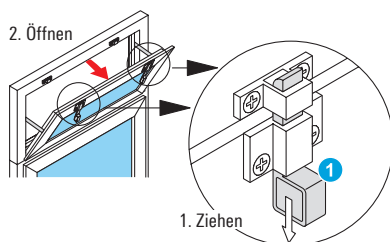
Um den Kippflügel ganz aufschwingen zu können (Putzstellung), muss der Oberlichtbeschlag ausgehakt werden.

### Kippflügel öffnen.

1. Den geöffneten Flügel abstützen und den Verriegelungsknopf **1** drücken.
2. Hauptarm **2** aushaken.
3. Flügel langsam ganz aufschwingen.

**Einhaken in umgekehrter Reihenfolge.**

## 2.15 Kipp-Oberlicht mit Schnäpper



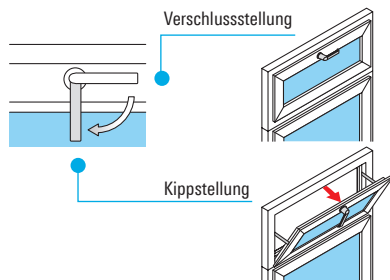
### Öffnen

1. beide Schnäpper durch Ziehen an den Ösen **1** entriegeln.
2. Kippflügel öffnen.

**Zum Schließen Oberlicht andrücken, bis die Schnäpper einrasten.**

## 2.16 Kipp-Oberlicht mit Fenstergriff

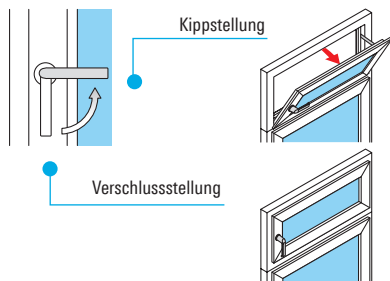
### Fenstergriff oben



#### Hinweis:

Ein Aufschlagen des Oberlichtes bis auf das untere Element wird durch eine Falz- oder Sicherungsschere verhindert.

### Fenstergriff seitlich



## 2.17 Falzschere aushaken (Putzstellung)



#### Warnung!

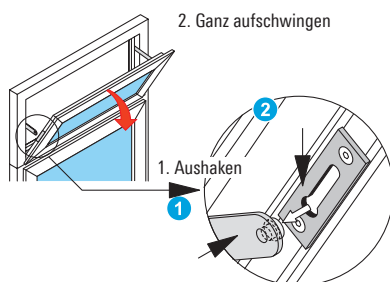
Stützen Sie den Kippflügel vor dem Aushaken der Falzschere ab. Beachten Sie, dass das gesamte Gewicht des Flügels abgestützt werden muss. Durch Abstützen wird ein unkontrolliertes Aufschlagen des Kippflügels verhindert. Es dürfen sich keine Gegenstände oder Personen im Schwingbereich befinden.



#### Vorsicht!

Achten Sie beim Aufschwingen des Kippelementes darauf, dass aufliegende Beschläge (Fenstergriffe) das untere Element beschädigen können.

Um den Kippflügel ganz aufschwingen zu können (Putzstellung), müssen die seitlichen Falzscheren ausgehakt werden.

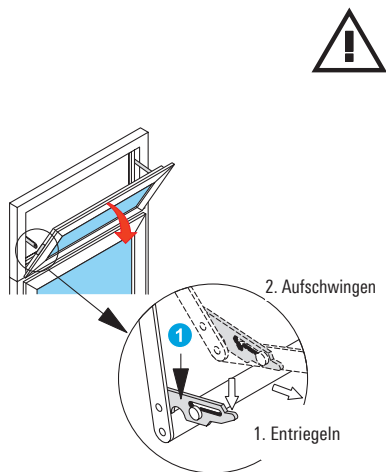


#### Kippflügel öffnen.

1. Den geöffneten Flügel soweit andrücken, daß der Scherenarm ① aus der Führung ② ausgehakt werden kann.
2. Flügel langsam ganz aufschwingen.

**Einhaken in umgekehrter Reihenfolge.**

## 2.18 Sicherungs- und Putzschere aushaken (Putzstellung)



### Warnung

Kippflügel vor dem Aushaken der Falzschere abstützen. Beachten Sie, dass das gesamte Gewicht des Flügels abgestützt werden muss. Durch Abstützen wird ein unkontrolliertes Aufschlagen des Kippflügels verhindert. Es dürfen sich keine Gegenstände oder Personen im Schwingbereich befinden.

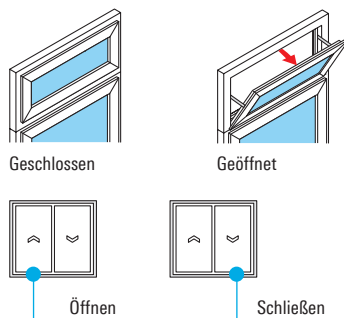
Um den Kippflügel ganz aufschwingen zu können (Putzstellung), müssen die seitlichen Sicherungs- und Putzscheren ausgehakt werden.

### Fensterflügel öffnen.

1. den geöffneten Flügel halten und Sperrklinke ① entriegeln.
2. Flügel langsam aufschwingen.

**Einhaken: Nach dem Schließen des Kippflügels verriegelt sich die Sicherungsschere automatisch.**

## 2.19 Kipp-Oberlicht mit e-drive (verdeckt liegender Antrieb)

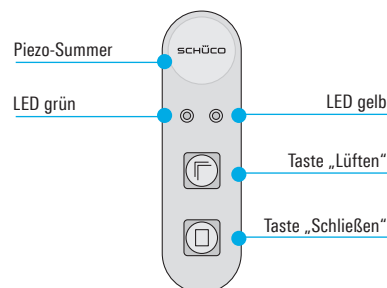


### Bedienungsarten:

- Taster
- Bedienboard

### Bedienung:

- per Taster
- Taste solange betätigen, bis das Oberlicht die gewünschte Öffnungsstellung erreicht hat.



### Bedienboard

#### LED grün (links)

1. leuchtet bei verriegeltem Flügel
2. blinkt während Ausführungsfunktionen

#### LED gelb (rechts)

1. leuchtet in Betriebspausen
2. blinkt nach dem Einschalten

Die Bedienung kann nur vorgenommen werden, wenn die „Stromversorgung“ eingeschaltet ist.

Nach einem Stromausfall blinkt die „LED gelb“. Drücken Sie gleichzeitig die Tasten „Lüften“ und „Schließen“ so lange, bis „LED grün“ leuchtet. Ihr Element ist nun wieder betriebsbereit.

### Öffnen in Kippstellung

#### a) Vollöffnung

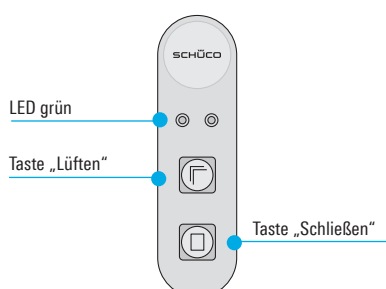
- Taste „Lüften“ kurz drücken:  
Flügel fährt in Kippstellung (Bewegung kann durch Druck auf eine andere Taste gestoppt werden).

#### b) Teilöffnung

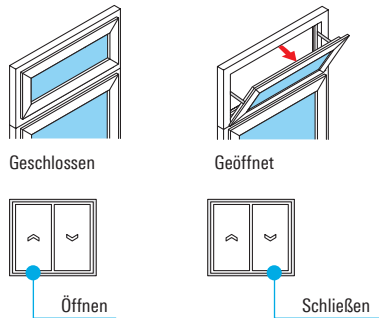
- Taste „Lüften“ drücken und halten, bis gewünschte Position erreicht ist.

### Schließen aus Kippstellung

- Taste „Schließen“ drücken und halten:  
Flügel fährt in Verschlussstellung, bis grüne LED durchgehend leuchtet.



## 2.20 Kipp-Oberlicht mit e-drive und Oberlichtbeschlag OL 90S / 95S (aufliegender Antrieb)



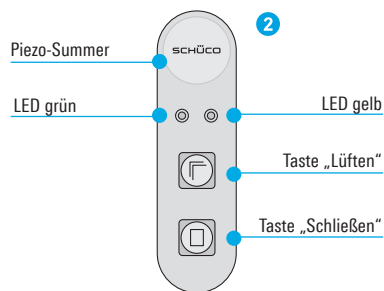
### Bedienungsarten:

Taster  
Bedienboard

### Bedienung:

per Taster

► Taste solange betätigen, bis Oberlicht gewünschte Öffnungsstellung erreicht hat.



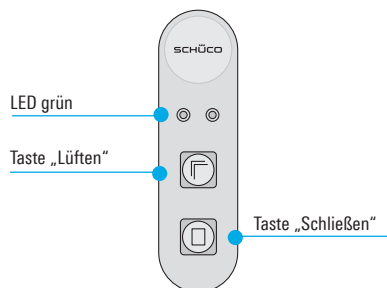
### Bedienboard

#### LED grün (links)

1. leuchtet bei verriegeltem Flügel
2. blinkt während Ausführungsfunktionen

#### LED gelb (rechts)

1. leuchtet in Betriebspausen
  2. blinkt nach dem Einschalten
- Nach einem Stromausfall blinkt die „LED gelb“. Nach kurzer Zeit bringt sich das Kipp-Oberlicht automatisch in Betriebsbereitschaft.



### Öffnen in Kippstellung

#### a) Vollöffnung

- Taste „Lüften“ kurz drücken:  
Flügel fährt in Kippstellung (Bewegung kann durch Druck auf eine andere Taste gestoppt werden).

#### b) Teilöffnung

- Taste „Lüften“ drücken und halten, bis gewünschte Position erreicht ist.

### Schließen aus Kippstellung

- Taste „Schließen“ drücken und halten:  
Flügel fährt in Verschlussstellung, bis grüne LED durchgehend leuchtet.

## 2.21 falt-Schiebe-Element

### a.) falt-Schiebe-Element ohne Drehtür



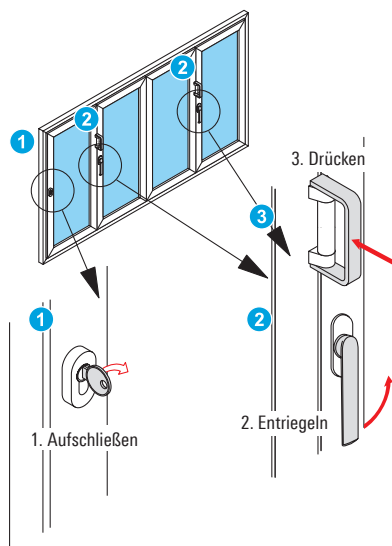
#### Warnung

Beim Öffnen und Schließen nicht in den Knickbereich der Elementflügel fassen.



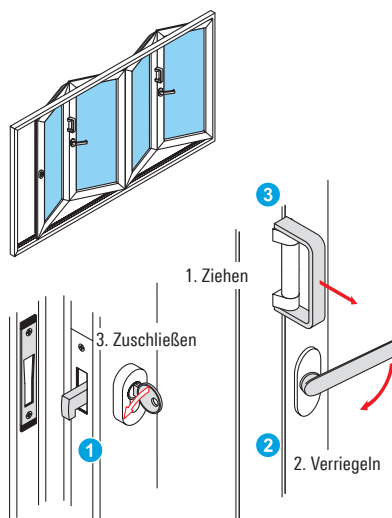
#### Hinweis:

Die beschriebene Bedienung gilt nur für den dargestellten Elementtyp.



#### Öffnen

1. Schloss ① durch Drehen des Schlüssels aufschließen.
2. Verriegelung ② der Faltelemente durch Heraufdrehen der Handhebel entriegeln.
3. Flügel durch Druck auf die Handhaben ③ öffnen.
4. Flügel öffnen.



#### Schließen

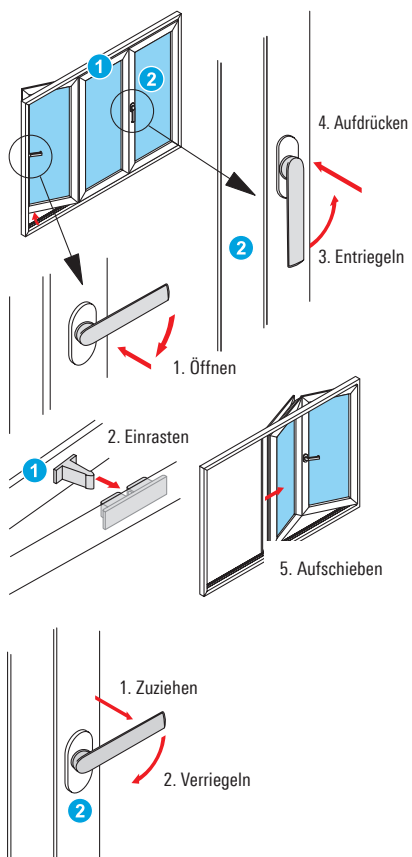
1. Flügel an den Handhaben ③ in den Elementrahmen ziehen.
2. Verriegelung ② der Faltelemente durch Herunterdrehen der Handhebel verriegeln.
3. Schloss ① durch Drehen des Schlüssels zuschließen.

b.) **Falt-Schiebe-Element mit Drehtür****Warnung**

Beim Öffnen und Schließen nicht in den Knickbereich der Elementflügel fassen.

**Hinweis:**

Die beschriebene Bedienung gilt nur für den dargestellten Elementtyp.

**Öffnen**

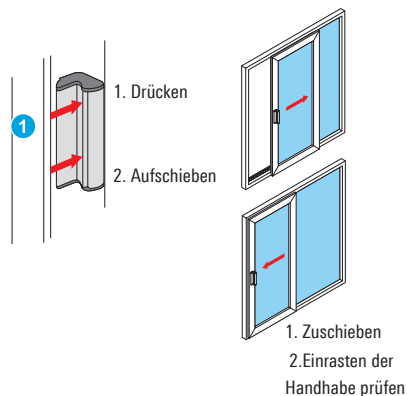
1. Drehtür um 180° öffnen.
2. In den Schnäpper ① des nächsten Flügels einrasten.
3. Verriegelung ② der Faltelemente durch Heraufdrehen der Handhebel entriegeln.
4. Handhebel aufdrücken
5. Faltelemente aufschieben

**Schließen**

1. Schiebeflügel an den Handhebeln ② zuziehen.
2. Faltelemente verriegeln
3. Drehtür schließen.

## 2.22 Schiebe-Elemente

### a.) Bedienung mit Handhabe



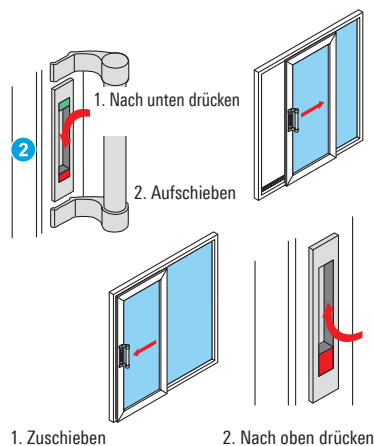
#### Öffnen

1. Schiebeflügel durch Druck auf das Handhabeninnenteil ① entriegeln.
2. Schiebeflügel aufschieben.

#### Schließen

1. Schiebeflügel ganz zuschieben.
2. Darauf achten, dass die Verriegelung der Handhabe einrastet.

### b.) Bedienung des Feststellers ohne Rückstellung



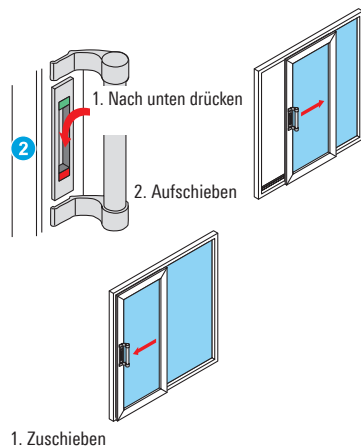
#### Öffnen

1. Schiebeflügel durch Herunterdrücken des Feststellers ② entriegeln. Signalfarbfläche = GRÜN.
2. Schiebeflügel mit der Griffmuschel / Handhabe aufschieben.

#### Schließen

1. Schiebeflügel mit der Griffmuschel / Handhabe ganz zuschieben.
2. Schiebeflügel durch Hochdrücken des Feststellers ② verriegeln. Signalfarbfläche = ROT.

### c.) Bedienung des Feststellers mit Rückstellung



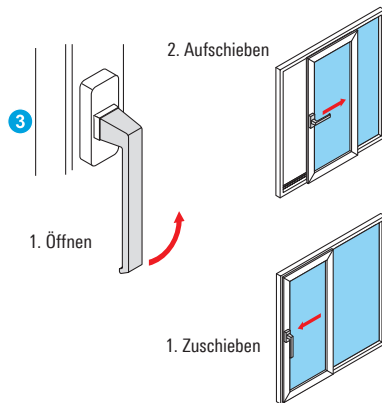
#### Öffnen

1. Schiebeflügel durch Herunterdrücken des Feststellers ① entriegeln und Feststeller gedrückt halten - Signalfarbe am Verschlusselement = Grün
2. Schiebeflügel mit der Griffmuschel / Handhabe aufschieben. Sobald der Verriegelungsbereich verlassen wurde, kann der Entriegelungsdruck vom Feststeller genommen werden - Signalfarbe am Verschlusselement = Rot.

#### Schließen

1. Schiebeflügel mit der Griffmuschel / Handhabe ganz zuschieben. Der Verschluss hakt automatisch ein und verschließt den Flügel. Achtung: Gefahr des Aussperrens ist gegeben!

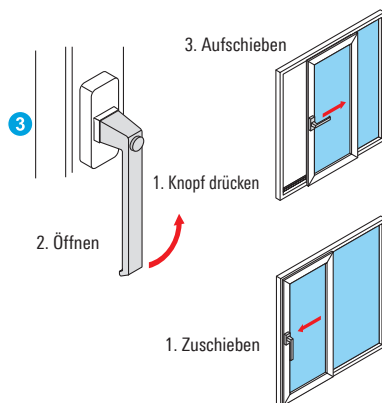
Um die Verschlussmechanik zu schonen empfehlen wir den Verriegelungsvorgang manuell (durch Herunterdrücken des Feststellers) zu unterstützen.

**d.) Bedienung mit Fenstergriff****Öffnen**

1. Griff ③ um 90° gegen den Uhrzeigersinn drehen
2. Schiebeflügel aufschieben

**Schließen**

1. Schiebeflügel ganz zuschieben
2. Griff ③ um 90° im Uhrzeigersinn drehen

**e.) Bedienung mit Druckknopf-Fenstergriff****Öffnen**

1. Druckknopf auf dem Griff eindrücken
2. Griff ③ um 90° gegen den Uhrzeigersinn drehen und Druckknopf lösen
3. Schiebeflügel aufschieben

**Schließen**

1. Schiebeflügel ganz zuschieben
2. Griff ③ um 90° im Uhrzeigersinn drehen

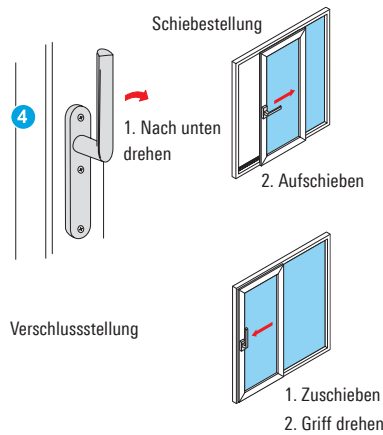
**f.) Bedienung mit abschließbarem Fenstergriff****Öffnen**

1. Grifffschlüssel nach rechts drehen (entriegeln).
2. Griff ③ um 90° gegen den Uhrzeigersinn drehen.
3. Schiebeflügel aufschieben.

**Schließen**

1. Schiebeflügel ganz zuschieben.
2. Griff ③ um 90° im Uhrzeigersinn drehen.
3. Grifffschlüssel nach links drehen (verriegeln).

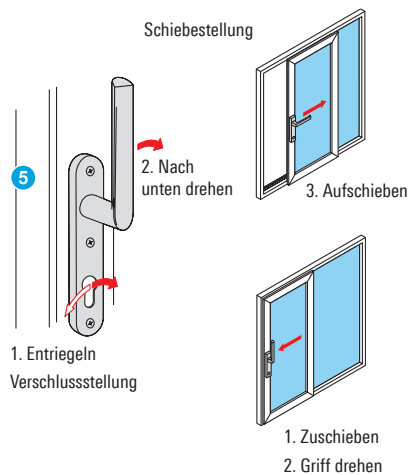


**g.) Bedienung mit Griff****Öffnen**

1. Griff 4 um 90° im Uhrzeigersinn drehen.
2. Schiebeflügel aufschieben.

**Schließen**

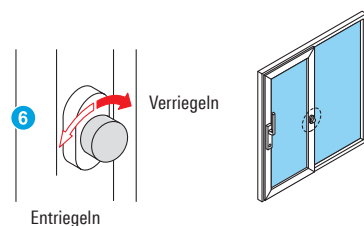
1. Schiebeflügel ganz zuschieben.
2. Griff 4 gegen den Uhrzeigersinn drehen.

**h.) Bedienung mit Griff und Profilzylinder****Öffnen**

1. Schiebeflügel mit PZ-Schlüssel entriegeln.
2. Griff 5 um 90° im Uhrzeigersinn drehen
3. Schiebeflügel aufschieben.

**Schließen**

1. Schiebeflügel ganz zuschieben.
2. Griff 5 gegen den Uhrzeigersinn drehen.
3. Flügel mit Schlüssel verriegeln.

**i.) Zusatzverriegelung im Mittelpunkt****Öffnen**

1. Drehknopf der Mittelverriegelung 6 leicht eindrücken und nach links drehen (entriegeln).
2. Element wie beschrieben bedienen.

**Schließen**

1. Element verschließen.
2. Drehknopf der Mittelverriegelung 6 bis zum Anschlag eindrücken und nach rechts drehen (verriegeln).

## 2.23 Hebe-Schiebe-Elemente



### Warnung

Beim Schließen nicht in den Einlaufbereich des Flügels fassen.

### a.) Bedienung mit Griff



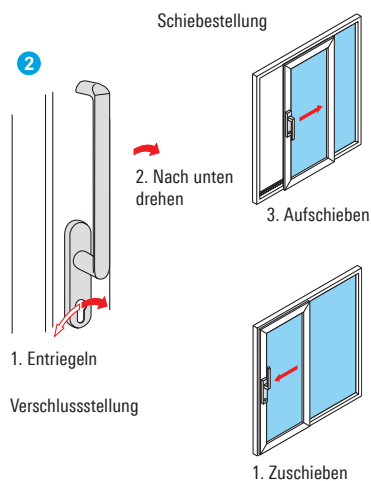
### Öffnen

1. Griff um 180° herunterdrehen ①.
2. Flügel aufschieben

### Schließen

1. Flügel ganz zuschieben.
2. Griff um 180° heraufdrehen ①

### b.) Bedienung mit abschließbarem Griff



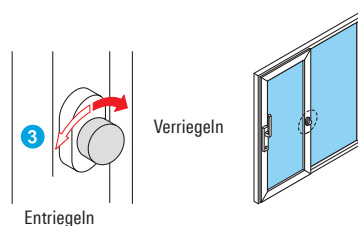
### Öffnen

1. Flügel mit Schlüssel entriegeln.
2. Griff ② um 180° nach unten drehen.
3. Flügel aufschieben.

### Schließen

1. Flügel ganz zuschieben.
2. Griff ② um 180° nach oben drehen.
3. Flügel mit Schlüssel verriegeln.

### c.) Zusatzverriegelung im Mittelpunkt



### Öffnen

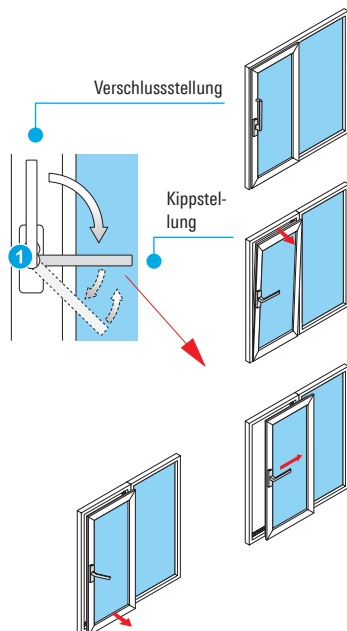
1. Drehknopf der Mittelverriegelung ③ leicht eindrücken und nach links drehen (entriegeln).
2. Element wie beschrieben bedienen.

### Schließen

1. Element verschließen.
2. Drehknopf der Mittelverriegelung ③ bis zum Anschlag eindrücken und nach rechts drehen (verriegeln).

## 2.24 Parallel-Abstell-Schiebe-Kipp-Element (PASK)

### a.) Beschlag mit Zwangssteuerung (vornehmlich Türen)



#### Kippstellung

- ▶ der Schiebeflügel wird durch Herumdrehen des Handhebels **1** um 90° in Kippstellung gebracht.

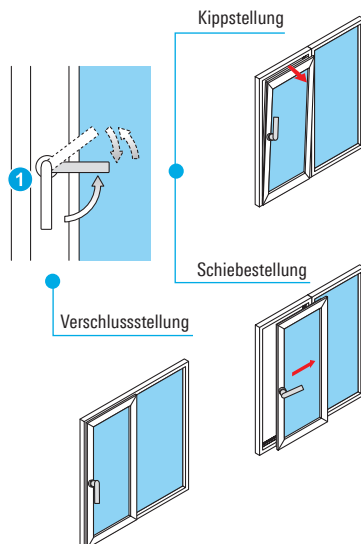
#### Schiebestellung

1. Schiebeflügel durch weiteren Druck auf den Handhebel nach unten aufstellen.
2. Handhebel zurückfedern lassen und Schiebeflügel aufschieben.

#### Schließen

1. Schiebeflügel zuschieben bis der Flügel automatisch in die untere Verriegelung einläuft (Kippstellung).
2. Schiebeflügel durch Hochdrehen des Handhebels **1** verschließen.

### b.) Beschlag ohne Zwangssteuerung (vornehmlich Fenster)



#### Kippstellung

- ▶ der Schiebeflügel wird durch Herumdrehen des Handhebels **1** um 90° in Kippstellung gebracht.

#### Schließen aus Kippstellung

- ▶ Flügel zuklappen und Fenstergriff **1** um 90° nach unten in die Verschlussstellung drehen.

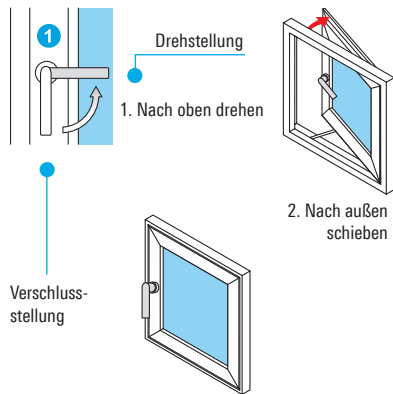
#### Schiebestellung

1. Flügel in Kippstellung bringen.
2. Flügel durch weiteres Anheben des Griffes **1** unten aufstellen und aufschieben (Griff federt zurück).

#### Schließen aus Schiebestellung

- ▶ Flügel zuschieben, ggf. mit beiden Händen Flügel in Verschlussstellung drücken und Fenstergriff **1** nach unten drehen.

## 2.25 Dreh-Element, nach außen öffnend



### Öffnen

1. Griff **1** um 90° nach oben drehen.
2. Flügel nach außen aufschieben.

### Schließen

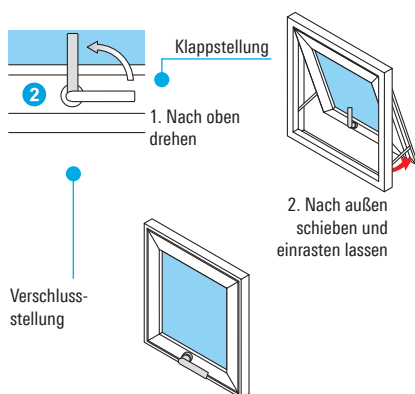
1. Flügel ganz zuziehen.
2. Griff **1** um 90° nach unten drehen.

## 2.26 Klapp-Element, nach außen öffnend, mit Ausstellschere



### Warnung

Bei Windsog kann die Ausstellschere bis in Endstellung gezogen werden und das Fenster zufallen. Es dürfen sich keine Gegenstände oder Körperteile im Scheren- und Falzbereich befinden (Verletzungsgefahr)



### Öffnen

1. Griff **2** um 90° nach oben drehen.
2. Flügel nach außen schieben und in der gewünschten Öffnungsweite einrasten lassen.

### Schließen

1. Flügel bis zur Endlage nach außen schieben bis Rastelemente freigeben.
2. Flügel ganz zuziehen.
3. Griff **2** um 90° nach unten drehen.

## 2.27 Senkklappflügel (SK), nach außen öffnend



### Warnung

Bei Windsog kann die Ausstellschere bis in Endstellung gezogen werden und das Fenster zufallen. Es dürfen sich keine Gegenstände oder Körperteile im Scheren- und Falzbereich befinden (Verletzungsgefahr)



### Hinweis:

Wir empfehlen besonders für nach außen öffnende Fenster den Einsatz eines Wind- und Regensensors bei Motorbetrieb.

### Bedienarten

- ① Handbetätigt  
(Fassade und Fenster)

Eine Begrenzung des Öffnungswinkels kann durch den Einbau eines Rastdrehbegrenzers mit mehreren Raststufen erfolgen. (Achtung: Dies ist keine Zuschlagsicherung) (nur Fassade)

#### Öffnen (Fassade)

1. Griff ④ um 90° nach vorne drehen.
2. Flügel nach außen drücken.

#### Schließen (Fassade)

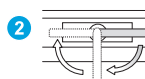
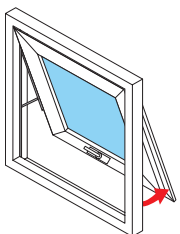
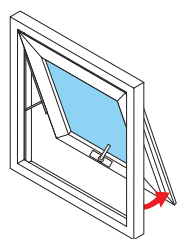
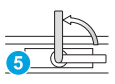
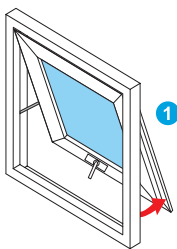
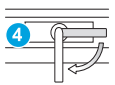
1. Flügel ganz zuziehen.
2. Griff ④ um 90° zum Fenster drehen.

#### Öffnen (Fenster)

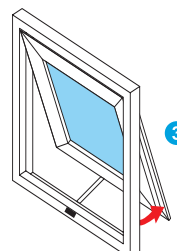
1. Griff ⑤ um 90° nach oben drehen.
2. Flügel nach außen drücken.

#### Schließen (Fenster)

1. Flügel ganz zuziehen.
2. Griff ⑤ um 90° nach unten drehen.

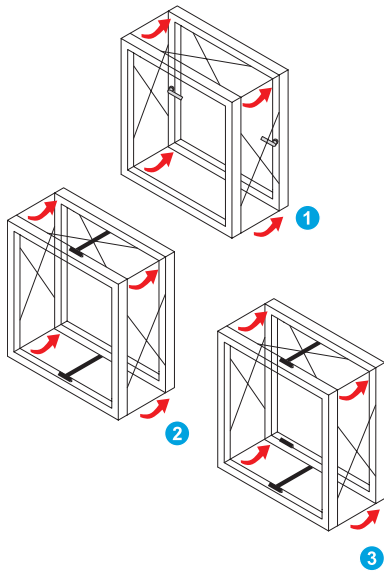


- ② Zusatzeinheit Rastdrehbegrenzer (nur Fassade)  
Durch den Rastdrehbegrenzer kann der Flügel in jeder beliebigen Öffnungsweite begrenzt werden (Fixierung); Bedienung über Handhebel



- ③ Motorbetätigt mit Kettenantrieb (nur Fassade)

## 2.28 Parallelausstellfenster (PAF), nach außen öffnend



### Warnung

Es dürfen sich keine Gegenstände oder Körperteile im Scheren- und Falzbereich befinden (Verletzungsgefahr)

### Bedienarten

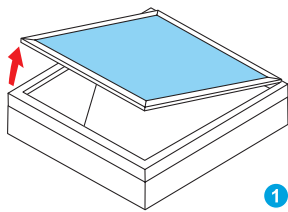
- ① Handbetätigt
- ② Motorbetätigt mit Kettenantrieb
- ③ Motorbetätigt mit Kettenantrieb und Verriegelungsmotor

### Motorbetätigung

#### Öffnen

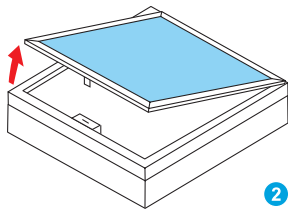
► Mit Kettenmotor öffnen und mit Verriegelungsmotor verriegeln

## 2.29 Dachfenster, nach außen öffnend



### Warnung

Dachflügel vor dem Ziehen des Sicherungssplintes der Motorbefestigung abstützen. Beachten Sie, dass das gesamte Flügelgewicht während der Montage oder Wartung abgestützt werden muss. Durch das Abstützen wird ein unkontrolliertes Zufallen des Flügels verhindert. Es dürfen sich keine Gegenstände oder Körperteile im Falzbereich befinden (Verletzungsgefahr)

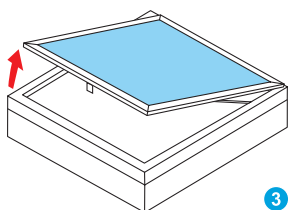


### Bedienarten

- ① mit Handkurbel
- ② mit Ketten- oder Spindelantrieb (motorisch)
- ③ mit Gasfederbeschlag und Gasfeder (nur Royal S 88D und 106D)

### Bedienarten

- a) mit Taster
- b) mit Wintergartensteuerung VentoControl



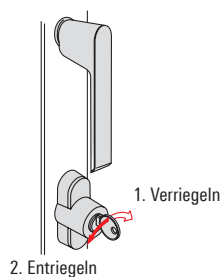
## 2.30 Abschließbare Griffe und einbruchhemmende Fenster und Balkontür-Elemente

Diese Elemente sind mit einem abschließbaren Griff oder mit einem Griff mit Sperrtaste ausgestattet.



### Hinweis:

Die volle Einbruchhemmung ist nur bei verriegeltem Schloss gewährleistet.

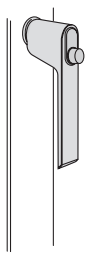


### Verriegeln (Griff abschließbar):

1. Elementflügel schließen.
2. Schloss durch Drehen des Schlüssels nach rechts verriegeln.

### Entriegeln (Griff abschließbar):

1. Schloss durch Drehen des Schlüssels nach links entriegeln.
2. Griff in die gewünschte Stellung bringen (Dreh- oder Dreh-Kipp).



### Verriegeln (Sperrtaste):

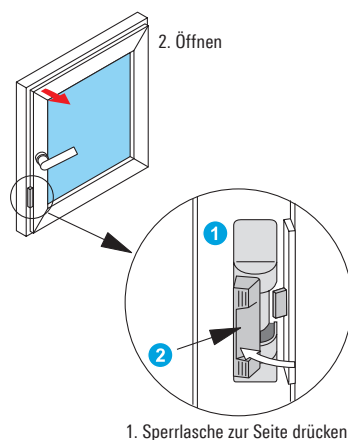
1. Elementflügel schließen.
2. In Verschlussstellung verriegelt der Griff automatisch.

### Entriegeln (Sperrtaste):

1. Entriegeln des Griffs durch Drücken der Sperrtaste und gleichzeitiges Drehen des Griffs.
2. Griff in die gewünschte Stellung bringen.

## 2.31 Spaltlüfter

### a.) Spaltlüfter aufliegend



Der aufliegend angebrachte Spaltlüfter **1** begrenzt die Dreh- und Kippstellung des Elementflügels auf eine Spaltöffnung.

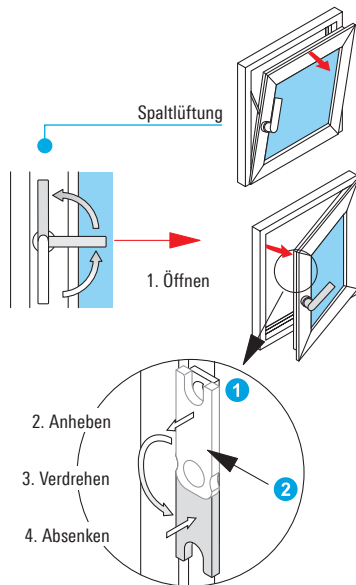
Der Spaltlüfter ist immer aktiv!

Nach dem Schließen des Elementes rastet der Spaltlüfter automatisch ein.

### Fenster ganz öffnen:

1. Sperrlasche **2** zur Seite drücken.
2. Element öffnen.

### b.) Spaltlüfter verdeckt



Der verdeckt liegende Spaltlüfter ① begrenzt die Kippstellung des Elementflügels auf eine Spaltöffnung.

Soll der Flügel in Kippstellung ganz geöffnet werden, muss der Spaltlüfter entriegelt werden.

#### Spaltlüfter entriegeln:

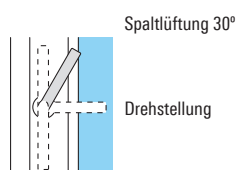
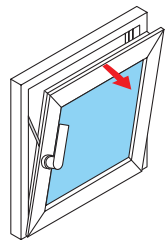
1. Element in Drehstellung öffnen.
2. Sperrlasche ② anheben.
3. Nach unten drehen.
4. Absenken.
5. Der Flügel lässt sich in die volle Kippstellung bringen.

Um den Spaltlüfter zu aktivieren, muss dieser manuell verriegelt werden.

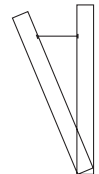
#### Spaltlüfter verriegeln:

1. Element in Drehstellung öffnen.
2. Sperrlasche ② anheben.
3. Nach oben drehen.
4. Absenken.
5. Der Flügel wird in Kippstellung wieder auf Spaltlüftung begrenzt.

### c.) Mehrfachspaltlüfter



$x = 7 - 22 \text{ mm}$



Der Mehrfachspaltlüfter ① begrenzt die Kippstellung des Elementflügels in 4 verschiedenen Spaltöffnungen.

Soll der Flügel in Kippstellung ganz geöffnet werden, muss der Spaltlüfter entriegelt werden.

#### Spaltlüfter entriegeln:

1. Griff in Kippstellung bringen und Fenster schließen.
2. Griff anschließend in Drehstellung bringen und Fenster öffnen.

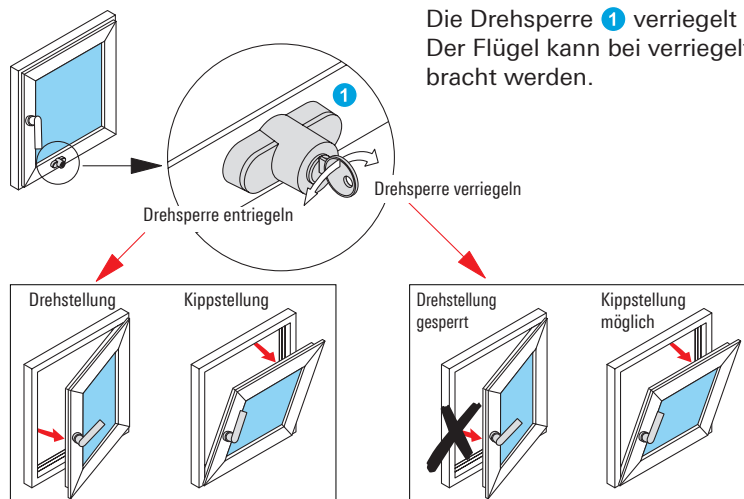
#### Spaltlüfter verriegeln:

1. Element in Kippstellung leicht öffnen.
2. Griff um ca. 30° bis zur Arretierung in Drehstellung bewegen.

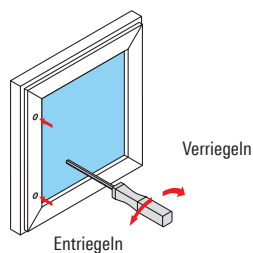
Der Flügel kann in 4 unterschiedlichen Spaltlüftungen begrenzt werden.



## 2.32 Drehsperre

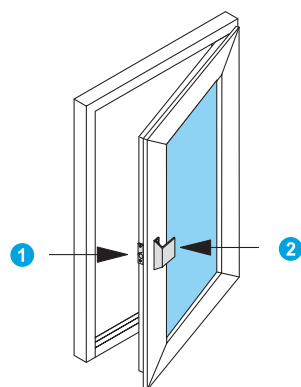


## 2.33 Einreiber



Fensterverriegelung ohne Griff / Riegelstangenbeschlag.  
Die Verriegelung wird mit einem 4 mm Sechskantschlüssel betätigt.

## 2.34 Rollenschnäpper (z.B. für Balkontüren)

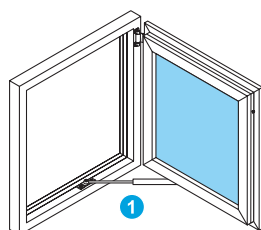


Der Rollenschnäpper ① hält den Flügel im geschlossenen Zustand ohne Verriegelung durch Griff / Beschlag. Elemente mit Schnäpper können außen mit einem Türziehgriff ② ausgestattet werden.

### Funktion:

Der Flügel kann durch leichtes Drücken oder Ziehen geöffnet bzw. geschlossen werden.

## 2.35 Öffnungsbegrenzer



Der Öffnungsbegrenzer ① begrenzt den Öffnungswinkel des Drehflügels auf 90°. Er vermindert die selbständige Bewegung des Elementflügels bei Zugluft. Der Öffnungsbegrenzer ist wartungsfrei und darf nicht geölt werden.